

Consultations sur le logement dans Parry Sound Ouest

Transitions de compétences dans le secteur de l'industrie minière canadienne

Les emplois temporaires au Canada en 2018

Projet des métiers spécialisés en forte demande

DISPONIBILITÉS D'EMPLOIS JUIN 2019

NOMBRE AU TOTAL DES AVIS D'EMPLOIS :

Nipissing 381
Parry Sound 131

SECTEURS AYANT LE PLUS FORT NOMBRE DE DISPONIBILITÉS :

Nipissing
Commerce de détail (13,9 %)
Parry Sound
Commerce de détail (17,6 %)

Vous pouvez visionner le rapport au complet sur notre site Web.
www.thelabourmarketgroup.ca

Avez-vous des questions ou des inquiétudes? Communiquez avec nous aux coordonnées suivantes info@thelabourmarketgroup.ca

T. 705.474.0812
Sans frais 1.877.223.8909
F. 705.474.2069

101, rue Worthington Est
Suite 238
North Bay, Ontario

Le Groupe du marché du travail est financé par



PLEIN FEU SUR LA MAIN-D'ŒUVRE



Le Groupe du marché du travail

LES RÉSULTATS



DE LA CONSULTATION SUR LE LOGEMENT À PARRY SOUND

TENUE LE 24 AVRIL

64 organismes ont participé.

Nous avons réuni **64 différents organismes** afin de discuter des difficultés et des solutions possibles en ce qui concerne la pénurie de logements abordables au Parry Sound.



Les organismes à but non-lucratif, les constructeurs, les entrepreneurs, les bailleurs de fonds, les responsables municipaux, les représentants des services immobiliers, les institutions éducationnelles, les responsables de développement économique, les propriétaires fonciers.

QUELLES SONT LES CAUSES DE CETTE CRISE?

- Les obstacles municipaux contre le développement (les règlements de zonage, les coûts de services et les périodes d'attente, les frais, etc.).
- Les réglementations administratives (à tous les paliers gouvernementaux).
- Disponibilité et coûts de terrain et du logement.



SOLUTIONS!

- Incitations pour les promoteurs, investisseurs et propriétaires fonciers.
- Changements au zonage et modifications de la planification.
- Réduction des réglementations administratives et des frais de service.
- Réaménagement des structures existantes.



NOUS RETROUVONS EFFECTIVEMENT UNE CRISE DE LOGEMENT DANS LE DISTRICT DE PARRY SOUND.

Notre objectif



Stimuler la réflexion, les échanges et les solutions qui aboutiront aux solutions de logement essentiel qui pourraient être avantageuses pour les employés de nos centres ruraux et urbains.

COMMENT POUVONS-NOUS RECONNAÎTRE CETTE CRISE DE LOGEMENT?



Joe et Joséphine veulent faire l'achat d'une maison et se relocaliser dans la région.

Avec UN REVENU FAMILIAL DE 70 000 \$ + UN EXCELLENT CLASSEMENT DE CRÉDIT PERSONNEL

ils peuvent se permettre l'achat D'UN DOMICILE D'UNE VALEUR ÉTANT ENTRE 250 000 – 300 000 \$



MAIS

Il n'y a que 8 maisons à vendre qui seraient disponibles dans cette tranche de budget.



Sophie vient tout juste de se mériter un nouvel emploi et elle requiert un loyer dans les prochaines deux semaines.

ELLE GAGNERA 40 000 \$ ANNUELLEMENT ET, À UN TAUX DE 40 % DE SON REVENU, elle peut se permettre UN LOYER DE 1 200 \$ PAR MOIS



MAIS

Il n'y a AUCUN logis disponibles dans la tranche budgétaire que Sophie peut se permettre. Elle doit conséquemment refuser cette nouvelle offre d'emploi.

LES RÉSULTATS DE NOTRE CONSULTATION SUR LE LOGEMENT

- Une collaboration étroite est essentielle afin de surmonter les défis qui se présentent avec l'achat de maisons ou de loyers abordables.
- L'envergure de la crise de logement est très imposante.
- Nous retrouvons tout de même un certain front commun en ce qui concerne les inquiétudes traitant du logement telles que perçues d'une variété de perspectives.



LA PLUPART DES EMPLOYEURS qui proposent avancer avec des ACCOMMODATIONS POUR LA MAIN-D'ŒUVRE planifient le faire ou ont déjà débuté CETTE ANNÉE!





Nous sommes à la recherche de directeurs ou directrices voulant se joindre à notre conseil d'administration!

Êtes-vous concernés de l'avenir de la main-d'œuvre dans les régions de Nipissing ou de Parry Sound?

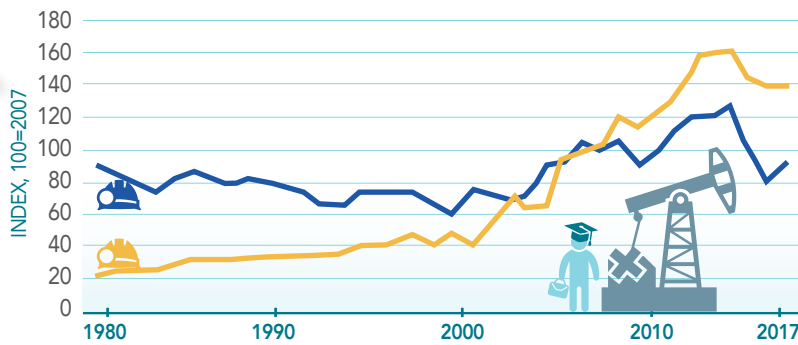
Considérez devenir membre du conseil du Groupe du marché du travail! Nous sommes présentement en quête de candidatures d'individus intéressés à se joindre à notre équipe du GMT!



Pour d'autres renseignements communiquez avec info@thelabourmarketgroup.ca

TRANSITIONS DE COMPÉTENCES DANS LE SECTEUR DE L'INDUSTRIE MINIÈRE CANADIENNE

ÉDUCATION : Il y a une demande croissante pour des travailleurs et travailleuses ayant une formation universitaire

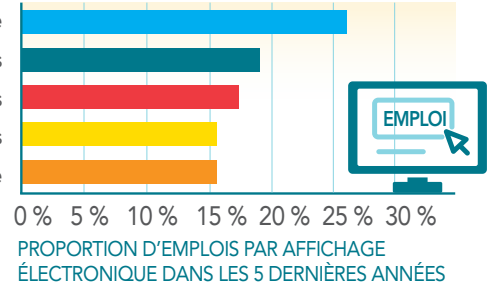


Travailleurs ou travailleuses d'Extraction minière, d'exploitation en carrière, et d'extraction de pétrole et de gaz (SCIAN 21) selon les niveaux de scolarité (1980-2017).

- Travailleurs et travailleuses ayant une formation primaire ou secondaire
- Travailleurs ou travailleuses ayant une formation universitaire ou plus élevée

COMPÉTENCES : Les 5 compétences les plus en demande selon les affichages électroniques d'emplois. Les compétences recherchées pour le secteur d'Extraction minière, d'exploitation en carrière, et d'extraction de pétrole et de gaz (SCIAN 21), selon la proportion d'emplois par affichage électronique.

- Technologie de l'information : Microsoft Office & outils de productivité
- Finance : Gestion des budgets
- Administration : Gestion des projets
- Technologie de l'information : Planification des ressources d'entreprises
- Administration : Processus et analyse de l'entreprise



Source : HR Data Miner : Issue 4, Avril 2019

À VOS MARQUES. PRÊT. EMBAUCHÉ.

Portail électronique des emplois disponibles dans les districts de Nipissing et de Parry Sound.

Il y a présentement **342** emplois disponibles. **Trouvez votre emploi dès AUJOURD'HUI!**



readysethired.ca

Avez-vous des questions ou des inquiétudes? Communiquez avec nous aux coordonnées suivantes info@thelabourmarketgroup.ca

T. 705.474.0812
Sans frais 1.877.223.8909
F. 705.474.2069

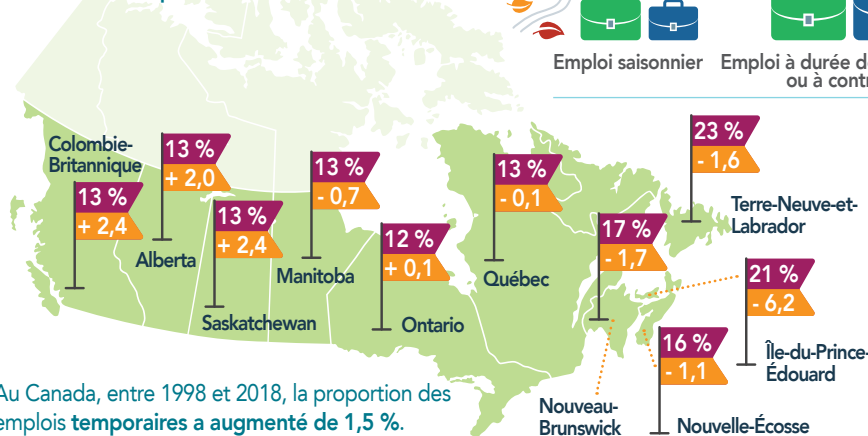
101, rue Worthington Est
Suite 238
North Bay, Ontario

Le Groupe du marché du travail est financé par



L'EMPLOI TEMPORAIRE AU CANADA, 2018

En 2018, la province de Terre-Neuve-et-Labrador affichait la plus forte proportion de travailleurs et travailleuses temporaires.



Au Canada, entre 1998 et 2018, la proportion des emplois temporaires a augmenté de 1,5 %.

1998 | 2018

Plus de la moitié des travailleurs et travailleuses temporaires avaient un emploi à durée déterminée ou à contrat.



- 2018 (proportion des employés temporaires).
- Changements durant une période de vingt ans dans la proportion des employés temporaires, en pourcentage.

Source : Statistique Canada, tableaux de l'Enquête sur la population active (EPA)



PROJET DES MÉTIERS SPÉCIALISÉS EN FORTE DEMANDE

Le gouvernement indique le besoin de moderniser le système d'apprentissage et des métiers spécialisés tout en notant que cette action est une composante clé pour l'avenir afin d'assurer une solide économie.

Le GMT fut demandé d'entreprendre un projet qui se relie aux métiers spécialisés étant donné nos perspectives et nos connaissances accumulées par le biais de nos activités concernant la main-d'œuvre locale. Au moyen de consultations auprès des employeurs de la région, le GMT effectuera une analyse approfondie des compétences les plus en demande pour les métiers spécialisés ainsi que les lacunes actuelles retrouvées dans les communautés de la région. Les buts de ce projet sont de bien identifier les métiers spécialisés qui sont en demande, de démontrer

les défis qui se présentent dans le recrutement pour ces emplois et de noter les pratiques présentement utilisées par nos employeurs locaux afin de combler leurs demandes de métiers spécialisés dans nos régions. En plus d'aider avec la planification de la main-d'œuvre locale, nous tenons aussi à appuyer le projet provincial de modernisation des programmes d'apprentissage en contribuant des perspectives qui sont à point et qui proviennent de nos communautés tout en identifiant les conditions présentes qui se retrouvent dans le marché du travail concernant ces métiers spécialisés.

Pour recevoir des informations ou apprendre comment vous pourriez participer communiquez avec le bureau du GMT.